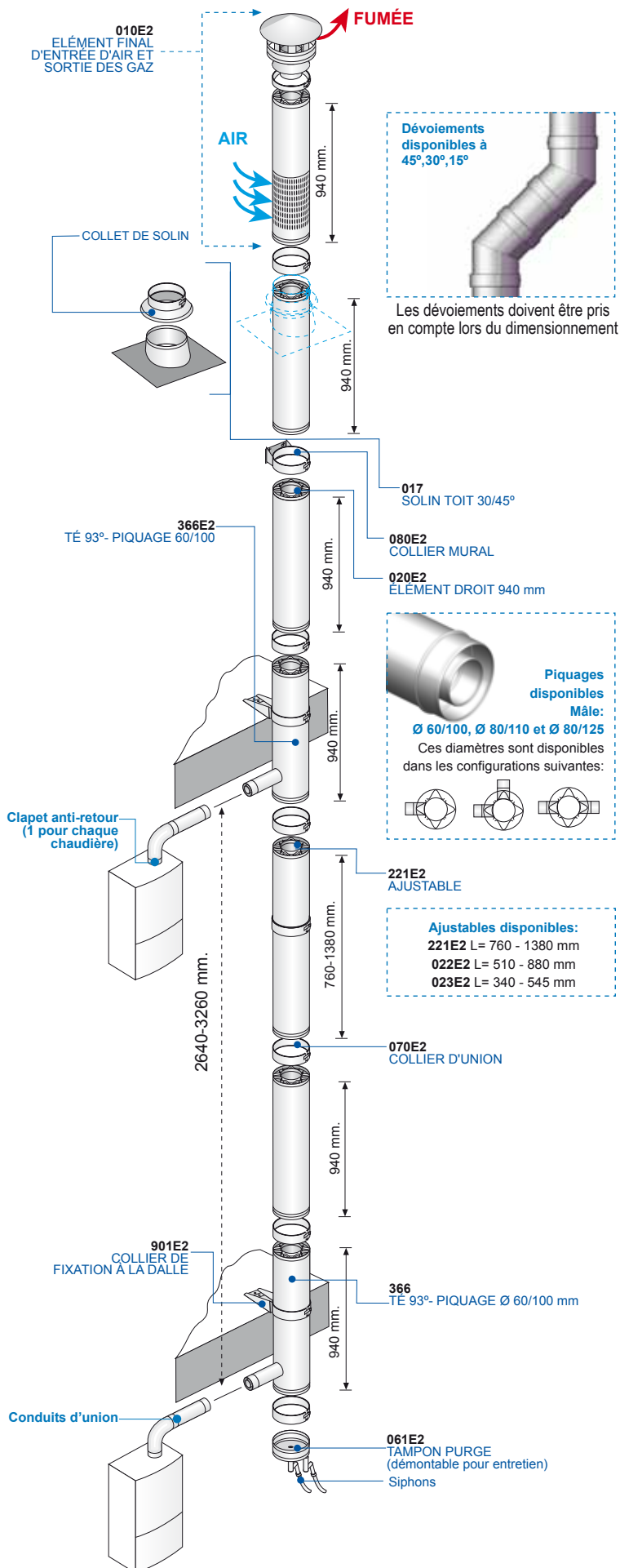


## INSTRUCTIONS DE MONTAGE

### MONTAGE-TYPE



### LE SYSTÈME DINAGAS 3CE<sup>+</sup>

- + Cheminée concentrique en acier inoxydable pour l'évacuation collective des chaudières individuelles étanches gaz C4 à condensation, celles-ci intègrent un clapet anti-retour.
- + L'évacuation des gaz se fait à travers du conduit intérieur et l'apport d'air comburant à chaque chaudière se réalise à travers du conduit extérieur à partir de l'élément final.
- + L'étanchéité du système est assurée par un joint en silicone placé tant sur la paroi intérieure qu'extérieure.

### PARTICULARITÉS ET AVANTAGES

#### Montage facile, rapide et sûr

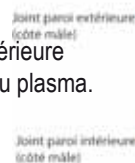
La facilité de montage d'un système d'emboîtement mâle femelle uni à l'une des caractéristique commune à tous les conduits Dinak, à savoir, la fabrication des pièces avec bords repliés « safety end » font de ce nouveau produit un système facile, rapide et sûr au montage. L'existence d'éléments ajustables allant de 350 mm à 1100 mm (au total 3 ajustables différents) permettent de gérer avec aisance toute les situations de chantier.



#### Étanchéité

Étanchéité assurée par:

- Deux joints d'étanchéité à chaque emboîtement.
- Paroi intérieure soudée au plasma.
- Té extrudé.



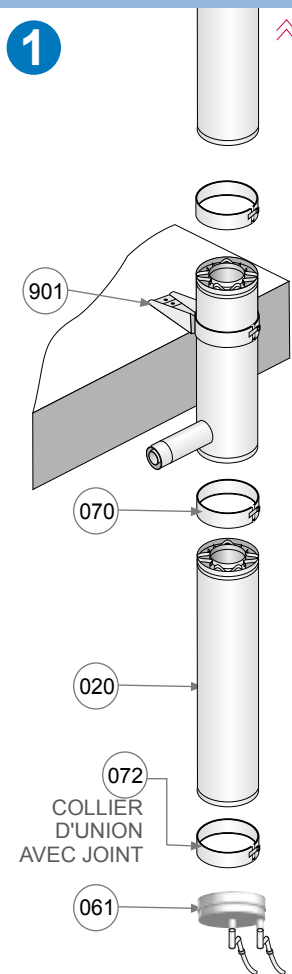
#### Finition design

L'esthétique de l'élément final du système Dinagas 3CE<sup>+</sup> est à la fois discrète et moderne, unissant fonctionnalité et intégration architecturale.

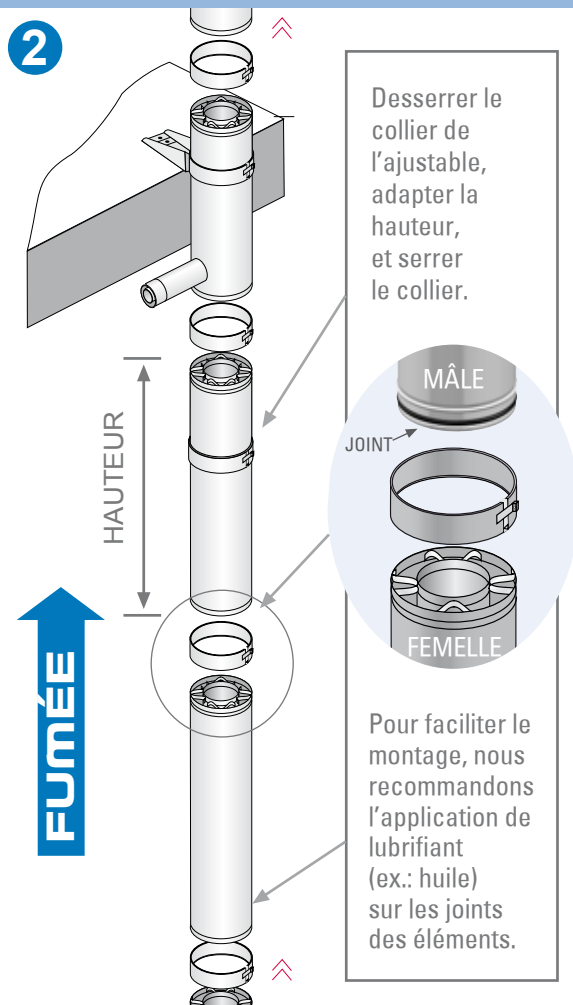


## INSTRUCTIONS DE MONTAGE

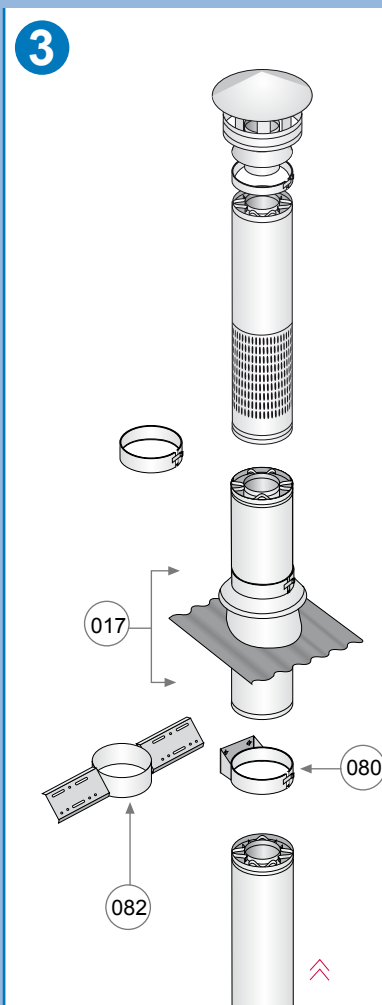
### B INSTRUCTIONS DE MONTAGE INTERIEUR



- Fixer un té à la dalle du premier étage en utilisant un collier de fixation à la dalle (901).
- Assembler le tampon de visite (061) avec deux siphons (un pour la paroi intérieure et un pour la paroi extérieure)



- Installer les éléments droits nécessaires au-dessus du té, un ajustable (221) et finalement le té de l'étage suivant.
- Desserrer le collier de l'ajustable et adapter la hauteur. Fixer le té à la dalle et serrer le collier de l'ajustable.
- Répéter les deux points antérieurs pour chaque étage.



- A partir de la dernière fixation (080 ou 082), rajouter un élément droit et le terminal.
- Si un élément droit supplémentaire est nécessaire, un collier pour haubans ou un mât de fixation devront être rajoutés.

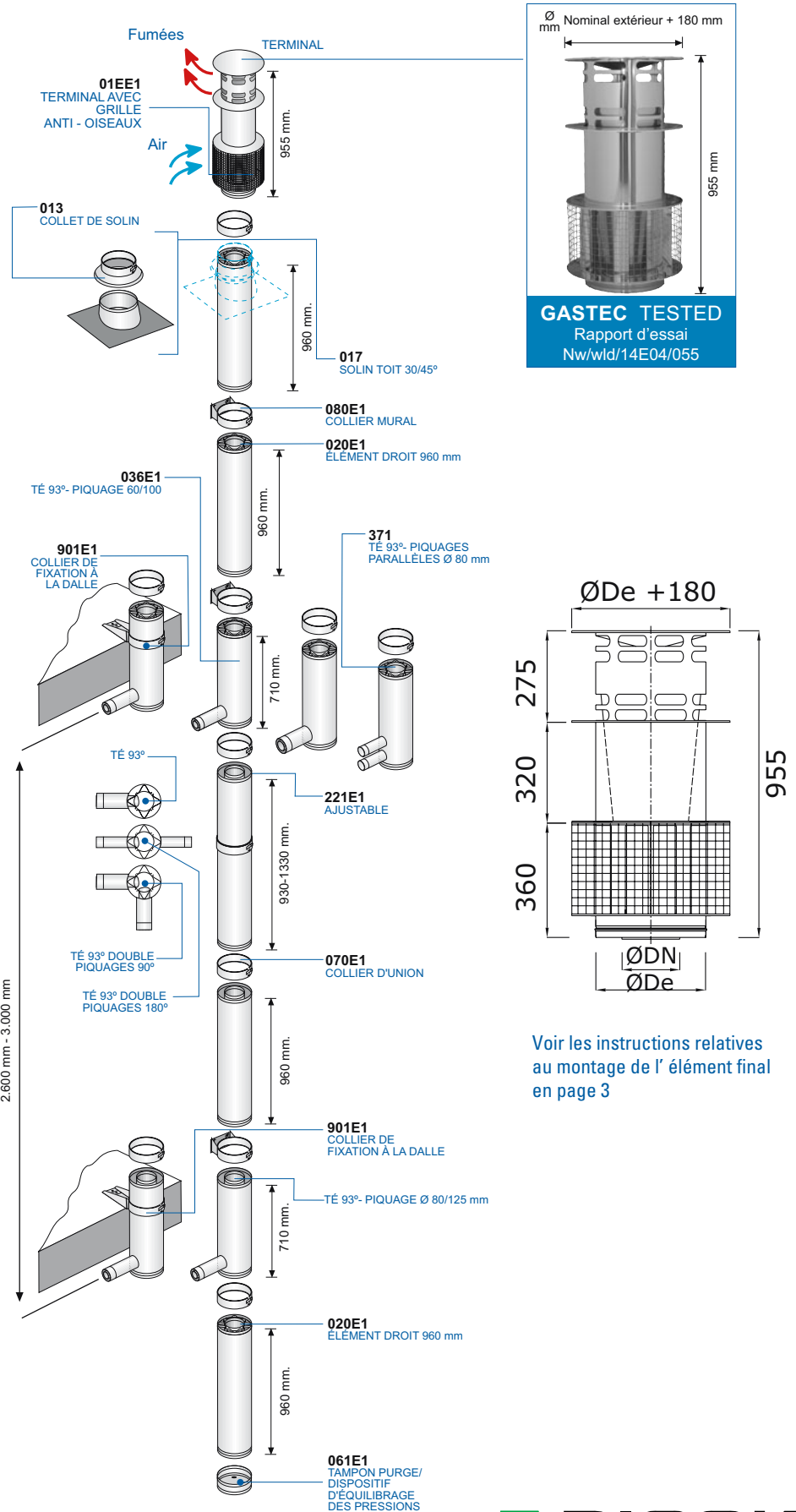
- Si les caractéristiques de l'installation le permettent, des colliers muraux peuvent être posés à la place des colliers de fixation à la dalle.
- Les chevilles de fixation seront les appropriées au matériel du mur et la visserie en Acier Inox AISI-304 (1.4301) ou 316L (1.4404).

### C INSTRUCTIONS DE MONTAGE EXTERIEUR

- Les pas à suivre sont les mêmes que pour le montage intérieur mais en posant des colliers muraux.
- La paroi extérieure sera toujours en Acier Inox AISI-304 (1.4301) ou 316L (1.4404) .
- Les chevilles de fixation seront les appropriées au matériel du mur et la visserie en Acier Inox AISI-304 (1.4301) ou 316L (1.4404).

## INSTRUCTIONS DE MONTAGE

### A COMPOSITION PAR ETAGE



Voir les instructions relatives au montage de l'élément final en page 3

### Connexion des conduits ventouse sur té DINAGAS

**CAS N°1: Chaudières standards et basse température**

Pour faciliter le montage, les tés DINAGAS sont toujours prévus avec un piquage concentrique FEMELLE.

**CAS N°2: Chaudières condensation**

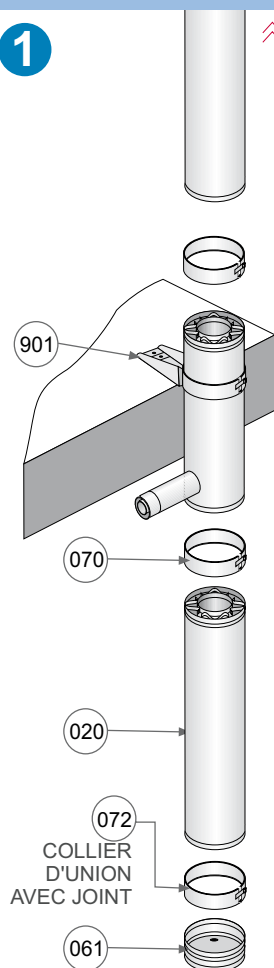
Pour éviter les fuites de condensats au niveau des raccordements ventouse, il est nécessaire de suivre le sens d'évacuation des condensats; Les piquages des tés DINAGAS sont donc MÂLE.

2.800 mm - 3.000 mm

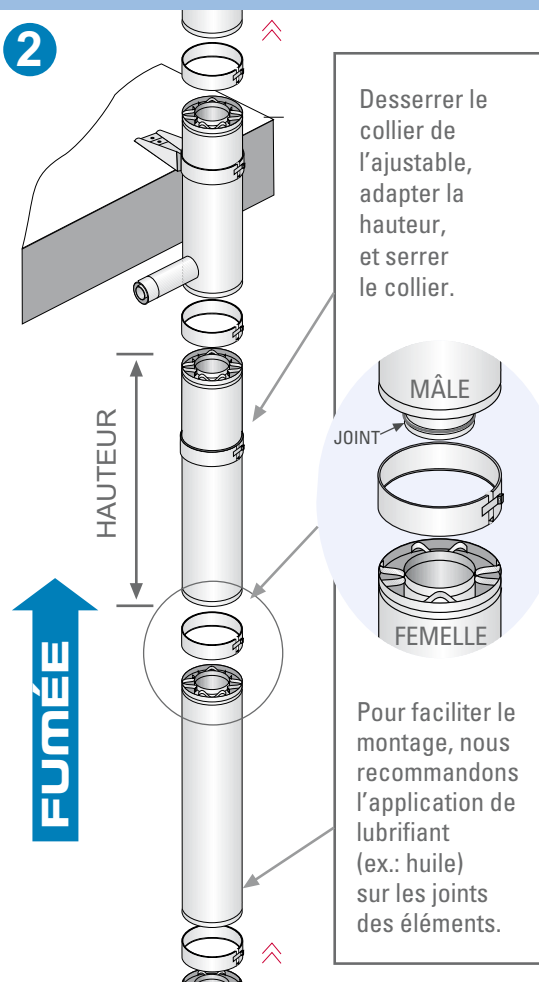
## INSTRUCTIONS DE MONTAGE

**B**

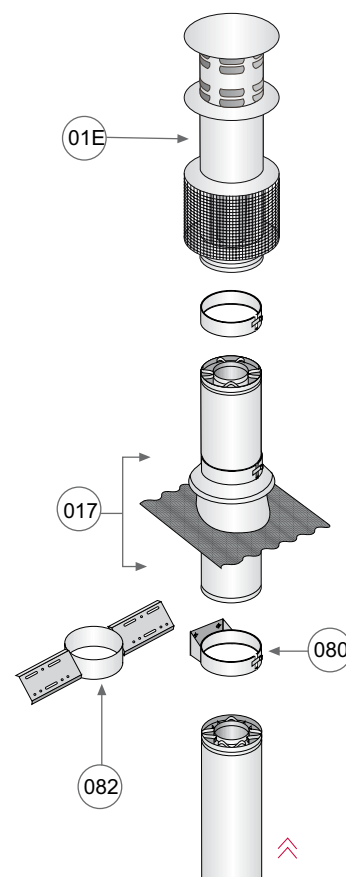
### INSTRUCTIONS DE MONTAGE INTERIEUR

**1**


- Fixer un té à la dalle du premier étage en utilisant un collier de fixation à la dalle (901).
- Assembler un élément droit (020) et un dispositif d'équilibrage de pression (061) sous le té.
- Voir les instructions relatives au montage du 061 en page 4.

**2**


- Installer les éléments droits nécessaires au-dessus du té, un ajustable (221) et finalement le té de l'étage suivant.
- Desserrer le collier de l'ajustable et adapter la hauteur. Fixer le té à la dalle et serrer le collier de l'ajustable.
- Répéter les deux points antérieurs pour chaque étage.

**3**


- A partir de la dernière fixation (080 ou 082), rajouter un élément droit et le terminal (01E).
- Si un élément droit supplémentaire est nécessaire, un collier pour haubans ou un mât de fixation devront être rajoutés.

- Si les caractéristiques de l'installation le permettent, des colliers muraux peuvent être posés à la place des colliers de fixation à la dalle.
- Les chevilles de fixation seront les appropriées au matériel du mur et la visserie en Acier Inox AISI-304 (1.4301) ou 316L (1.4404).

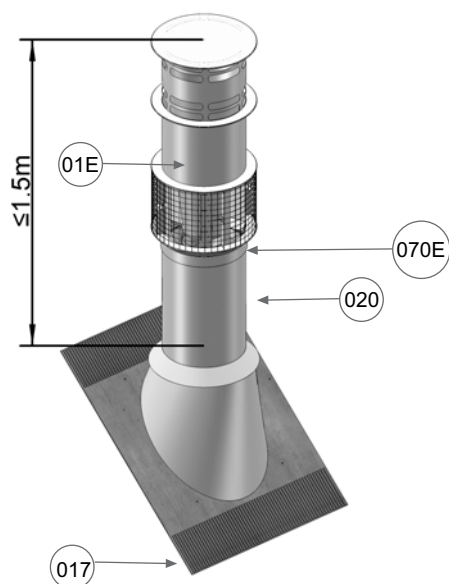
**C**

### INSTRUCTIONS DE MONTAGE EXTERIEUR

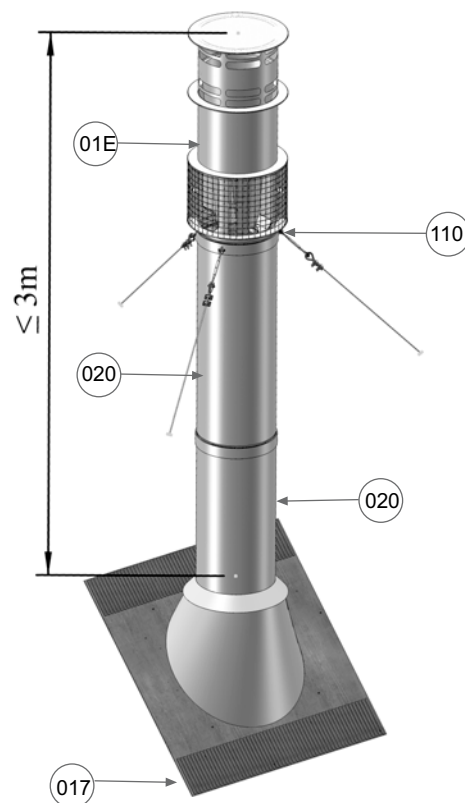
- Les pas à suivre sont les mêmes que pour le montage intérieur mais en posant des colliers muraux.
- La paroi extérieure sera toujours en Acier Inox AISI-304 (1.4301) ou 316L (1.4404) .
- Les chevilles de fixation seront les appropriées au matériel du mur et la visserie en Acier Inox AISI-304 (1.4301) ou 316L (1.4404).

## INSTRUCTIONS DE MONTAGE

### D INSTRUCTIONS DE MONTAGE DE L'ÉLÉMENT FINAL

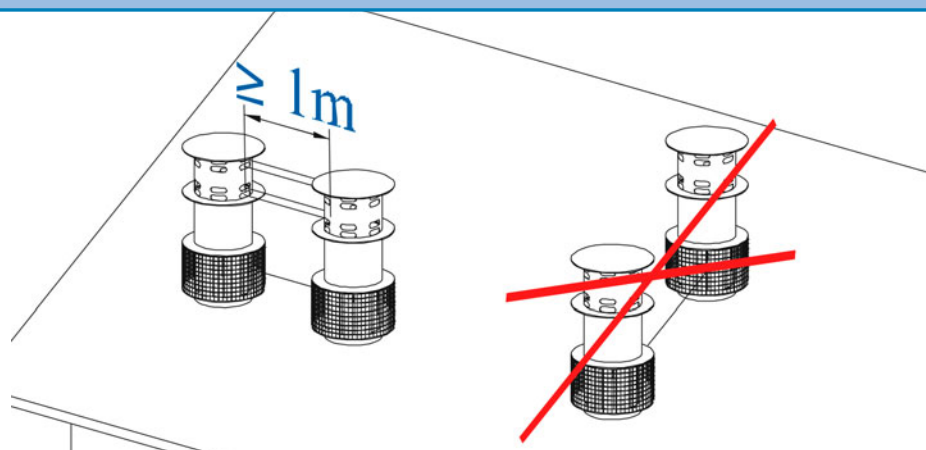


La hauteur maximum de l'élément final exposée au vent est de 1,5 m



La hauteur maximum peut être augmentée jusqu'à atteindre une hauteur de 3 m en utilisant des haubans.

### E INSTRUCTIONS POUR L'INSTALLATION DE PLUSIEURS ÉLÉMENTS FINAUX SUR LA MÊME TOITURE.



Chaque élément finaux doit être séparé des autres éléments finaux Dinagas par au moins un mètre de distance, tout comme de quelque autre bouche de ventilation ou d'évacuation de gaz. Les points d'entrée d'air et de sortie de gaz de tous les éléments finaux Dinagas doivent être situés au même niveau.

## INSTRUCTIONS DE MONTAGE

**F**

### INSTRUCTIONS DE PRÉ-MONTAGE DU DISPOSITIF D'ÉQUILIBRAGE DES PRESSIONS

POSITION OUVERT		POSITION FERMÉ	
Chaudière standard ou basse température	$H > 18 \text{ m}$	Chaudière standard ou basse température	$H \leq 18 \text{ m}$
		Chaudière à condensation	Toujours
<p>Pour les installations avec chaudière standard ou basse température ayant plus de 18 m. de hauteur entre l'axe de la première connexion et élément final on devra fixer le dispositif en position ouvert.</p> <p>Pour cela on peut tracer une marque de référence sur le côté mâle du premier élément droit à 50 mm de l'extrémité, indiquant ainsi la position finale du collier d'union, lequel doit être positionné juste au dessus du rebord latéral de l'ouverture, comme indiqué sur le croquis.</p>		<p>Pour les installations avec chaudière standard ou basse température ayant jusqu'à 18 m. de hauteur entre l'axe de la première connexion et l'élément final, ou les installations avec chaudière à condensation, indépendamment de leur hauteur, on devra fixer le dispositif en position fermé.</p> <p>Pour cela on doit emboîter le dispositif jusqu'à ce que son fond entre en contact avec l'extrémité mâle du premier élément droit (voir détail A). Ce contact se produit à environ 90 mm, entre la position finale du collier d'union et l'extrémité de l'élément droit.</p>	



Durant la mise en route de l'installation il peut s'avérer nécessaire avoir recours à un second réglage du dispositif, pour cela il est recommandé de prévoir un accès facile au dispositif.

**DINAK FRANCE**

7, Allée du Levant. 69890 LA TOUR DE SALVAGNY. ☎ 04 78 48 00 33 📠 04 78 48 87 36. ✉ france@dinak.com

**SIÈGE SOCIAL**

Camiño do Laranxo, 19. 36216 Vigo - Espagne. ☎ +34 986 452 526 📠 +34 986 454 192. ✉ sales@dinak.com

[www.dinak.com](http://www.dinak.com)